

Questo *Manuale Tecnico* contiene solo note di installazione e di programmazione della centrale; le informazioni sul funzionamento si trovano nel *Manuale Utente*, che contiene anche le tabelle riepilogative di programmazione. Le tabelle devono essere compilate accuratamente e ben comprese dall'utente. Il presente manuale si riferisce alle centrali **SECURBOX B13 v 4.00** e successive.

### Caratteristiche

- interfaccia radio GFSK in banda 868 MHz
- funzionamento bidirezionale con risposta
- ricerca dinamica del canale libero
- codifica proprietaria criptata
- sirena alta efficienza e avvisatore di servizio
- 4 ingressi di allarme a doppio bilanciamento, programmabili
- apprendimento di 10 sensori via radio, supervisione 2 ore
- apprendimento di 10 trasmettitori, identificati
- apprendimento di 2 sirene radio per esterno, supervisione 35 min
- apprendimento di 2 tastiere radio a codice numerico a 6 cifre
- segnalazioni operative con 3 led e display led a 2 digit
- uscita di allarme a relé con scambio isolato
- 2 uscite logiche attivate direttamente dai radiocomandi
- memoria storica a 20 posizioni per attivazioni e allarmi
- prova impianto e verifica dell'intensità dei segnali radio
- funzione allarme *panico* da radiocomando
- contenitore protetto mm 200x270x80; temperatura +5 +40°C
- alimentazione 12 V — assorbimento 30 mA, in allarme 500 mA
- ingresso rete 220 V ~ ±10%; corrente massima 0,13 A
- caricabatteria 13,8 V 1 A; alloggiamento per batteria 12 V 2 Ah

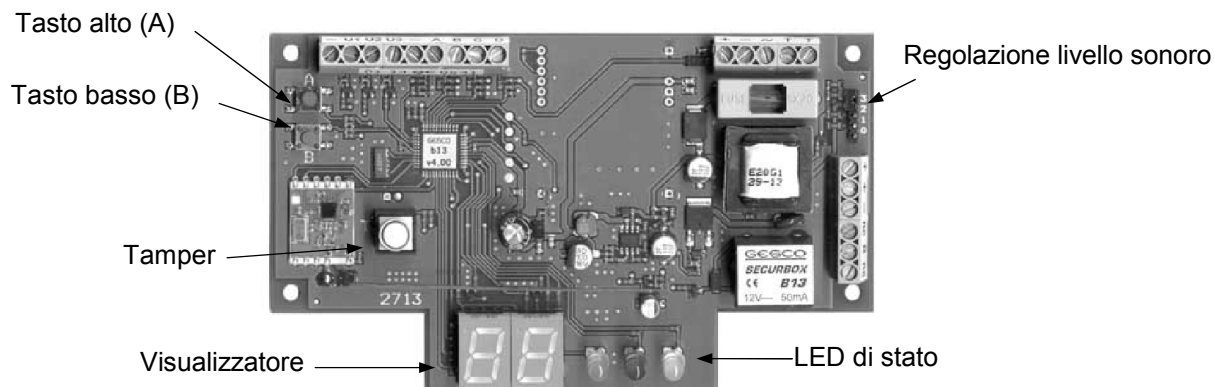


### Installazione e collegamenti

La centrale **SECURBOX B13** viene fornita con un organo di comando già memorizzato. Fissare stabilmente il contenitore a parete; passare il cavo di rete nel foro apposito evitando incroci con altri cavi e bloccarlo con la fascetta predisposta. Collegare il cavo di terra. Collegare al negativo lo schermo di tutti i cavi dell'impianto. Non collegare la batteria sino al termine dell'installazione: in caso di corto circuito accidentale la limitazione automatica della corrente del caricabatteria eviterà l'intervento dei fusibili di protezione. Regolare il livello delle segnalazioni acustiche di servizio spostando il ponticello vicino al relé nelle posizioni da 1 a 3; la posizione 0 esclude completamente le segnalazioni.

—	negativo comune
+	uscita positivo dopo fusibile
1-2-3-4	ingressi di allarme a doppio bilanciamento
U1	uscita di stato: in <i>riposo</i> chiude al —
U2 - U3	uscite telecomandate, chiudono al —
R	comune scambio relé allarme
A	contatto aperto (chiude in allarme)
C	contatto chiuso (apre in allarme)

	le connessioni seguenti utilizzano una morsettiera separata e sono già eseguite in fabbrica
T T	tromba 4 ohm, interna
— +	negativo e positivo alimentazione
~	segnale presenza tensione rete



### Ingressi di allarme

Quattro ingressi a doppio bilanciamento, programmabili indipendentemente, riconoscono con un solo filo l'allarme e la manomissione del sensore e della linea. Si utilizzano 2 resistenze da 10 Kohm per ogni sensore: i contatti di allarme e di autoprotezione dei sensori vengono collegati in serie a una resistenza e un'altra resistenza va messa in parallelo al contatto di allarme; il ritorno è al negativo comune. Gli ingressi non utilizzati possono rimanere non connessi.

### Segnalazioni remote

L'uscita logica **U1** riporta lo stato di servizio della centrale: chiude al negativo in stato di *riposo*. Può essere utilizzata per alimentare una spia remota di riposo/servizio o per bloccare un eventuale combinatore telefonico o per altre funzioni.

### Funzioni telecomandate

Due uscite logiche, **U2** e **U3**, comandabili da radiocomando o tastiera, sono disponibili per attivazioni tecnologiche varie come il controllo di un cronotermostato, l'apertura di un cancello o l'accensione di luci. Le uscite possono essere programmate come impulsive, temporizzate o bistabili. Chiudono al negativo, la corrente massima è 50 mA a 12 V— e sono adatte ai **RELÉ 681**, che hanno uno scambio isolato.

### Apprendimento e Programmazione

La centrale deve apprendere le unità radio e devono essere programmati tutti i parametri di funzionamento.

Prima di avviare le procedure di programmazione mettere la centrale in *prova-manutenzione*: con centrale a riposo premere i tasti X+3 quindi il tasto 2 del radiocomando **B31** o digitare la sequenza di tasti CODICE+89+E da tastiera **B32** (codice di default: **123456** in posizione **0**).

La programmazione può essere effettuata tramite i due pulsanti presenti sulla scheda centrale (**A** = alto e **B** = basso) o per mezzo della tastiera radio **RADIOPAD B32** opzionale. In entrambi i casi fare riferimento al visualizzatore a due caratteri presente sulla scheda. Durante queste operazioni la centrale è bloccata e non può generare allarmi è quindi possibile levare il coperchio per accedere ai tasti o asportare la tastiera da parete per posizionarsi frontalmente al visualizzatore. Durante l'allarme e nei primi tre minuti dall'alimentazione i tasti sono disattivati.

Sei fasi consentono l'apprendimento delle unità radio e la programmazione dei parametri:

1. Apprendimento dei radiocomandi, evidenziata da **C +** numero utente (da 0 a 9).
2. Apprendimento dei sensori radio, evidenziata da **A +** numero del sensore radio (da 0 a 9).
3. Apprendimento altre unità radio, evidenziata da **h +** numero dell'unità (0 e 1 sirene; 2 e 3 tastiere).
4. Programmazione dei sensori radio, evidenziata da numero del sensore + numero della funzione assegnata.
5. Programmazione ingressi cablati e parametri, evidenziata da varie lettere + numero del parametro impostato.
6. Programmazione dei codici utente, evidenziata da **c +** numero utente (da 0 a 9), accessibile solo da tastiera.

Le indicazioni seguenti si riferiscono alla programmazione tramite i tasti sulla scheda centrale, fare riferimento alla tabella di pagina 4 per eseguire le stesse operazioni da tastiera.

Premere il tasto **A** per 2 secondi per avviare la prima fase e ripetere per passare alle successive, in rotazione. Le fasi si riconoscono osservando il carattere a sinistra: C - A - h - numero - sequenza di lettere. Il carattere a destra è sempre un numero. Vengono utilizzati anche i puntini a fianco dei caratteri.

Premere brevemente **A** o **B** per avanzare o retrocedere la posizione all'interno della stessa fase.

Premendo contemporaneamente i tasti **A** e **B** si termina la procedura, la centrale si riporta in stato di prova.

Nelle fasi **1**, **2**, e **3** il punto destro spento indica che la posizione è libera, acceso indica che è stata memorizzata un'unità. Premere **A** o **B** per trovare una posizione libera. Premendo **B** per 2 secondi si avvia la fase di apprendimento, il numero a destra lampeggia e la centrale rimane in attesa del segnale radio. Se era già presente un dato, in questo modo viene cancellato.

- *Apprendimento del radiocomando*: premere i tasti **X+0** del radiocomando che deve essere appreso, attendere la conferma acustica, quindi premere **X+2**.

La **B13** viene fornita con 2 radiocomandi già memorizzati nelle posizioni 0 e 1; le altre sono libere.

- *Apprendimento del sensore*: trasmettere un segnale di fine manomissione (chiusura del contatto antiapertura del sensore), poi attendere la conferma dal led del sensore quindi trasmettere una manomissione (apertura del contatto).

- *Apprendimento della sirena*: premere a lungo il tasto **A**, presente a bordo scheda sirena, fino al feedback ottico (doppio lampo rosso/giallo). È possibile memorizzare sino a 2 sirene.

- *Apprendimento della tastiera*: digitare la sequenza **F+0** della tastiera da apprendere, attendere la conferma acustica, quindi premere **F+2**. È possibile memorizzare sino a 2 tastiere.

La **B13T** viene fornita con una tastiera già memorizzata in posizione 2; la posizione 3 è libera.

Al termine di un apprendimento la centrale emette un bip lungo, si accende il punto destro e anche il numero a destra rimane acceso. Durante l'apprendimento **A** non ha effetto, mentre **B**, premuto a lungo, può terminare l'operazione. Premendo **A** il numero a destra avanza, premendo **B** la numerazione arretra.

Nella fase **4** appare **0 n** per indicare i parametri del sensore 0. Premendo ancora **A** la cifra a sinistra avanza, da 0 a 9, mentre quella a destra mostra il parametro impostato, da 0 a 8. Il punto sinistro è acceso; premendo a lungo **B** il punto sinistro si spegne e si accende il destro. In questo modo con i tasti si possono modificare i parametri, da 0 a 8 e viceversa. Premendo a lungo **B** si torna al punto sinistro e il parametro viene memorizzato. Il significato dei numeri è indicato nella tabella seguente.

<b>0</b>	ritardato
<b>1</b>	ritardato + campanello
<b>2</b>	istantaneo interno ( segue il ritardato)
<b>3</b>	istantaneo interno parzializzato
<b>4</b>	istantaneo

<b>5</b>	istantaneo parzializzato
<b>6</b>	ingresso disattivato
<b>7</b>	comando supplementare impulsivo
<b>8</b>	comando supplementare stabile

Il valore impostato in fabbrica per i sensori radio è **4**: istantaneo; per gli ingressi cablati è **6**: disattivato.

In fase **5** appare a sinistra una sequenza di lettere che identificano la programmazione degli ingressi cablati, i parametri di temporizzazione, l'impostazione delle uscite telecomandate e degli azionamenti veloci da tastiera. A destra appare la sequenza di numeri da 0 a 9 relativa ai valori impostati. La procedura è identica alla precedente.

<b>E</b>	ingresso 1 cablato
<b>F</b>	ingresso 2 cablato

<b>L</b>	ingresso 3 cablato
<b>H</b>	ingresso 4 cablato

Segue il significato dei numeri dei parametri. Nell'ultima colonna si trovano i valori impostati in fabbrica.

<b>b</b>	tempo entrata	da 0 a 9 decine di secondi; il tempo di uscita è 10 secondi più lungo	2
<b>d</b>	tempo allarme	da 1 a 9 minuti; 0 = scatta il relé per 1 min ma la sirena interna non suona	3
<b>U</b>	uscita 2	0 = bistabile; 1 – 8 temporizzata, in decine di secondi.; 9 = impulso 2 s	0
<b>P</b>	uscita 3	0 = bistabile; 1 – 8 temporizzata, in decine di secondi; 9 = impulso 2 s	0
<b>J</b>	azionamenti veloci da tastiera radio <b>B32</b>	0 = disattivati; 1 = attiva le combinazioni F+n (panico, telecomando uscite); 2 = attiva le combinazioni n+E (servizio o parziale da riposo); 3 = tutti attivi	0

Gli azionamenti veloci consentono di ridurre notevolmente il tempo di digitazione da tastiera omettendo il codice in casi particolari quali: il telecomando delle uscite, la generazione del panico e il aumentando la protezione del sistema di allarme passando da *riposo* a servizio *parziale* o *totale* (o da parziale a totale) digitando solo due tasti. Attivare gli azionamenti veloci solo se la tastiera si trova in un locale controllato.

La fase **6** è accessibile solo tramite tastiera digitando **F+6**, è identificata dalla lettera **c +** il numero dell'utente di cui si vuole memorizzare il codice numerico a 6 cifre. Il puntino destro spento indica che il codice è assente, per memorizzarlo è sufficiente digitare il nuovo CODICE seguito dal tasto E, un bip emesso dalla tastiera conferma l'operazione, il puntino destro si accende. Per cancellare un codice digitare F+E, la tastiera conferma l'operazione con un bip e il puntino destro si spegne.

Si possono memorizzare **10** codici utente, numerati da **0** a **9**. Tutti i codici hanno completa operatività e accesso alla programmazione. La centrale viene fornita con il codice **123456** in posizione **0**. Questo codice serve per avviare il sistema e deve essere cambiato.

In caso di sostituzione della tastiera o perdita dei codici: accedere alla programmazione tramite i pulsanti sulla scheda centrale, come descritto precedentemente; apprendere la tastiera in fase **3**; accedere alla fase **6** dalla tastiera stessa quindi memorizzare i nuovi codici utente.

La tabella seguente riassume le operazioni da eseguire per programmare la centrale tramite la tastiera **RADIOPAD B32**. Una volta entrati in *Prova-manutenzione* è sufficiente digitare il tasto **F** seguito dal numero **n** della fase a cui si vuole accedere, per passare alla programmazione. In qualsiasi momento è possibile cambiare fase digitando **F+n** o uscire digitando un codice valido seguito dai tasti **0** ed **E**.

In *Prova* la centrale è bloccata e non può generare allarmi si può quindi asportare la tastiera da parete per posizionarsi frontalmente al visualizzatore della centrale. Per velocizzare le operazioni di programmazione ogni comando viene confermato con un semplice bip.

FUNZIONE	COMANDO
Entra in <i>Prova-manutenzione</i>	CODICE+89+E (solo con centrale a riposo)
Esci da <i>Prova-manutenzione</i>	CODICE+0+E
Passa a fase <b>n</b> (1÷6)	F+n
Fasi <b>1</b> ÷ <b>3</b> (apprendimenti)	
Visualizza unità <b>n</b> (0÷9)	n+E
Avanza unità	F+9
Arretra unità	F+8
Apprendi/Cancela unità	F+E
Fasi <b>4</b> e <b>5</b> (programmazione parametri)	
Avanza voce	F+9
Arretra voce	F+8
Inserisci parametro <b>n</b> (0÷9)	n+E
Fase <b>6</b> (inserimento codici numerici a 6 cifre)	
Visualizza utente <b>n</b> (0÷9)	n+E
Avanza utente	F+9
Arretra utente	F+8
Inserisci codice	CODICE+E
Cancela codice	F+E

### Avvertenze

Il funzionamento regolare della centrale inizia dopo **3** minuti dall'alimentazione o al primo cambio di stato. Mettere in prova il sistema prima di aprire il contenitore e prima di qualsiasi intervento sui circuiti di autoprotezione, per evitare allarmi impropri. Si raccomanda di prevedere sempre la presenza di sensori collegati via filo e utilizzare i sensori via radio solo quando il collegamento diretto non è possibile.