

Per collegare la centrale **SECURBOX 572** ad un PC è necessario connettere l'interfaccia **572 PC**, che ha un connettore a 9 PIN RS232 verso il PC ed un connettore che collega RS485 ed alimentazione alla centrale. La gestione si effettua tramite il software **UbiWay**, che offre gli strumenti necessari per configurare e gestire l'impianto interagendo con più centrali, sino a 16, e con l'interfaccia GSM **TELEVOX 972**.

Installazione di **UbiWay**

Il software **UbiWay** è scaricabile gratuitamente sul sito internet www.ubiway.it (vd. Fig. 1), previa registrazione. Una volta compilato un semplice form si riceverà la password di accesso al sito tramite posta elettronica. Scaricare il file compresso (**Securbox.zip**) relativo alla versione più recente del programma; decomprimerlo e copiare la cartella **Securbox** ivi contenuta premendo il tasto destro del mouse e selezionando la voce **Copia** quindi entrare nell'unità (C:), premere il tasto destro del mouse e selezionare la voce **Incolla** facendo attenzione che venga creata la cartella: C:\Securbox.

Attenzione: se si vuole nominare la cartella diversamente o copiarla in un'altra posizione è necessario modificare i percorsi presenti alle righe 7 e 8 del file **confge.ini**.

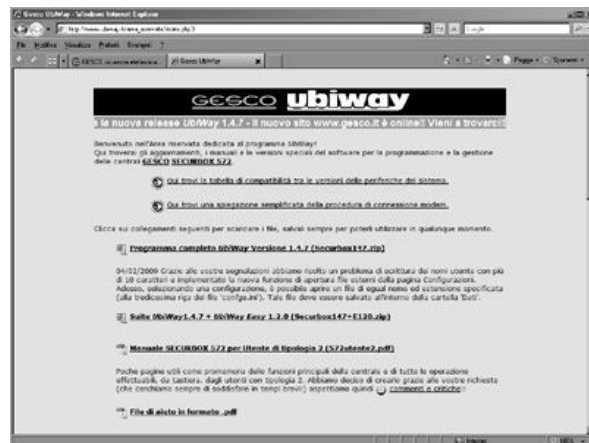


Figura 1 Home Page del sito www.ubiway.it

La cartella **Securbox** contiene:

- **UbiWay.exe**: file eseguibile, da lanciare per interagire con il sistema. Per comodità, crearne un collegamento sul desktop.
- **aiuto.hlg**: file di testo contenente i messaggi di aiuto che vengono visualizzati premendo il bottone [?] nelle varie pagine del programma.
- **Dati**: cartella che contiene i parametri salvati delle centrali.
- **confge.ini**: file di configurazione, contiene vari parametri di configurazione, i più utili sono:
 - riga **1**: la porta di collegamento di default è la COM1 e va cambiata se si usa un'altra porta. Ad esempio utilizzando un adattatore USB → seriale va utilizzata la porta comunicata al momento dell'installazione del driver o guardando nelle proprietà della porta stessa,
 - riga **6**: la password che serve per poter agire col programma, di default non è presente,
 - riga **7**: percorso della cartella per la memorizzazione file di configurazione delle centrali,
 - riga **8**: percorso della cartella per la memorizzazione dei file di memoria,
 - riga **9**: la porta utilizzata per il collegamento del modem sul PC da utilizzare per la connessione remota. Di default è la COM2 e va cambiata se si usa un'altra porta.
 - riga **10**: frequenza del suono in caso di allarme (default=2000Hz), 00 disattiva
 - riga **12**: apertura automatica, 5=572N°1 5m=572N°1Memoria 5i=572N°1St.ingressi 9=972 9m=972Memoria
 - riga **13**: estensione file accessori, senza punto (es. doc xls) con -- funzione inibita

Modificarli sovrascrivendo i dati presenti e salvare il file senza cambiarne il nome.

Il programma è stato provato con Windows 98/2000 e XP.

Utilizzo di **UbiWay**

Il programma *UbiWay* viene fornito senza la master password. Qualora si desideri una password per utilizzare il programma, editare il file *confge.ini*, scrivere sulla riga 6 la password desiderata al posto di --, salvare il file ed uscire, aprire *UbiWay*, inserire la master password e cliccare sul pulsante [ENTRA].



Figura 2 La pagina principale di *UbiWay*

All'avvio del programma ciascuna centrale presente viene evidenziata nella finestra *Centrali in linea* come presente se non è stata ancora attivata o se è stata rimossa (in questa condizione la centrale è ignorata dal programma); presente ed attiva se è già stata attivata con il pulsante aggiungi.

Una centrale nuova prima di essere aggiunta all'impianto deve essere configurata tramite tastiera con un numero di centrale diverso da quelle già inserite nell'impianto stesso. Il numero impostato in fabbrica è l'**1**. Per poter effettuare la suddetta operazione è necessario l'utilizzo del codice di fabbrica **123456** per l'utente n.1 con livello **1** che si riattiva premendo il pulsante presente sulla scheda della centrale **572**, tale pulsante è disattivato per tre minuti dall'alimentazione della

centrale. Dopo aver effettuato le connessioni, evidenziare con un click del mouse la nuova centrale e cliccare sul pulsante [Aggiungi]. Dopo un ritardo massimo di 40 secondi la nuova centrale inizierà a comunicare con l'impianto. Per rimuovere una centrale evidenziare con un click del mouse la centrale stessa e cliccare sul pulsante [Rimuovi]. Questa procedura evita le segnalazioni di guasto.

La lettura dei dati di configurazione è possibile con un doppio click su una delle centrali in linea senza necessità di un codice di LOGON.

Se si vuole configurare una centrale nuova o modificare i dati di una configurazione esistente è necessario:

1. evidenziare con un click del mouse la centrale su cui si deve operare,
2. inserire un codice di tipo 1 relativo alla centrale stessa,
3. cliccare sul pulsante [Log ON].

Nella finestra centrali in linea dopo il nome della centrale comparirà la scritta LOGON OK, il numero dell'utente ed il livello del codice, passare alla configurazione con un doppio click.

E' possibile avere più centrali nello stato di LOGON contemporaneamente. Il LOGON rimane attivo per 4 minuti dall'ultima informazione richiesta o inviata, ma si disattiva immediatamente alla pressione di un tasto sulla tastiera collegata alla centrale. Per scollegarsi anzitempo dalla centrale cliccare sul pulsante [Log OFF]. L'aggiornamento dell'orologio può essere fatto cliccando sul pulsante [Sincronizza] anche senza essere in LOGON.

Si consiglia di definire la prima configurazione dell'impianto da "Configurazione Locale Centrale" in modo da non generare modifiche sulla centrale. Una volta completata la definizione dei parametri salvarla in [Configurazioni] e caricarla nello stesso menù della centrale da configurare una volta in LOGON.

Per attivare la connessione remota via modem, come descritto sul Manuale Tecnico dell'interfaccia GSM **TELEVOX 972** è necessario inviare un SMS con la richiesta di connessione quindi cliccare sul pulsante [ATTENDI]. Una volta ricevuta la chiamata dall'interfaccia sarà possibile interagire con il sistema. Attenzione: i tempi di caricamento delle pagine sono più lunghi rispetto all'utilizzo locale del software.

Terminare la connessione e chiudere il programma premendo il pulsante [TERMINA]; se dovessero verificarsi allarmi o problemi di comunicazione il modulo GSM termina automaticamente la connessione.